



Ocena świadomości ekologicznej gminy Choroszcz

Józefa Wiater
Politechnika Białostocka

1. Wstęp

Problematyka ochrony przyrody i szerzej rozumianej ochrony środowiska oraz świadomości ekologicznej, stała się jedną z ważniejszych kwestii poruszanych we wszystkich aspektach życia. Pojawiło się zapotrzebowanie społeczne na wiedzę o stosunku ludzi do środowiska i podstawowych zjawisk przyrodniczych. Powstały nowe i coraz bardziej kompletne definicje, utworzyły się nowe pojęcia takie jak zrównoważony rozwój, ekorozwój oraz rozpoczynają się badania mające na celu wyjaśnić zależności pomiędzy człowiekiem, a środowiskiem i ich wzajemne powiązania. W czasach, gdy świat jest niszczonej bezmyślną działalnością człowieka, bardzo ważną rolę odgrywa edukacja ekologiczna. Zaczyna ona obejmować coraz szersze kręgi społeczne, staje się jednym z ważniejszych założeń edukacji dzieci oraz rozpoczyna się edukacja dorosłych. Ludzie dochodzą do przekonania, że świadomość ekologiczna oraz jej poziom wiąże się ściśle przede wszystkim z wykształceniem jak również z poziomem życia, miejscem zamieszkania oraz wiekiem. Człowiek jest istotą żyjącą w środowisku i nie jest w stanie funkcjonować w sposób, który nie zagrażałby otoczeniu. Ważnym zagadnieniem

w pojęciu świadomości ekologicznej jest więc sposób myślenia o przyrodzie. Ludzie poprzez edukację potrafią zauważać własny pozytywny lub negatywny wkład w środowisko, co staje się już dużym sukcesem. Samo słowo "świadomość" oznacza: przytomność, jasność zmysłów i rozsądek (Doroszewski, *Słownik języka polskiego*, t. VIII). Odpowiednio ukształtowana świadomość przekłada się na stosowne i efektywne zachowania człowieka. Gdy dodamy przymiotnik "ekologiczna" uzyskujemy wyrażenie, za którym kryje się przytomne działanie człowieka lub społeczeństwa w obliczu wymogów jakie stawia nam środowisko. Świadomość raz rozpatrywana jest jako poziom wiedzy, innym razem jako zbiór wyznaczanych wartości. Mało jednak wiadomo o praktycznych działaniach do jakich tak lub inaczej określana świadomość ma prowadzić.

Burger (2000) podaje, że świadomość ekologiczna jest to zespół informacji i przekonań na temat środowiska naturalnego oraz postrzeganie związków pomiędzy stanem, a charakterem środowiska naturalnego, a warunkami i jakością życia człowieka. Według Poskrobko i In (2001) pojęcie świadomości ekologicznej, jako część świadomości społecznej wprowadził Z. Hull. Według niego jest ona „swoistą kształtującą się formą świadomości społecznej manifestującą się zarówno w myśleniu i przeżyciach poszczególnych ludzi, jak i funkcjonujących społecznie standardach pojmowania, przeżywania i wartościowania biosfery”. Ci sami autorzy podają również, że świadomość ekologiczna społeczeństwa polskiego jest cały czas na etapie kształtowania systemu wartości, ocen i norm postępowania. Górka i In. (2001) podają, że świadomość ekologiczna powstaje podczas poznawania przyrody, poszukiwania przez każdego człowieka swojego miejsca na Ziemi, czyli w środowisku przyrodniczym oraz poprzez proces socjalizacji społecznej. Świadomość ekologiczną człowieka można określić jako wielowarstwową. W różnych etapach życia może ona być inna i powinna się rozwijać wraz z człowiekiem. Pojęcie świadomości ekologicznej jest obecnie jednym z podstawowych pojęć, używanych często i w wielu sytuacjach. Nie istnieje jedna, powszechnie uznana definicja świadomości ekologicznej. Często w różnych badaniach jest ona rozkładana na poszczególne składniki i badacze różnie je nazywają (Mirowski 1999). Można więc przyjąć, że świadomość ekologiczna składa się z: wiedzy ekologicznej, wyrażającej się znajomością i zrozumieniem sposobu współistnienia człowieka z przyrodą; wrażliwości ekologicznej, czyli emocjonalnego nastawienia

do przyrody i postawy proekologicznej, a więc działań podejmowanych na rzecz ochrony środowiska.

Świadomość ekologiczną można podzielić na jednostkową i społeczną. Świadomość społeczną określa się jako stan wiedzy, poglądów i wyobrażeń ludzi o środowisku przyrodniczym, stopniu jego wyeksploatowania, zagrożeniach i ochronie, w tym także stan wiedzy o sposobach i instrumentach sterowania, użytkowania i ochrony środowiska. Świadomość ta kształtowana jest przede wszystkim przez organizacje państwowe, społeczne (Pozarządowe Organizacje Społeczne – POS) oraz media. Uwzględnia ona bardzo ogólne pojęcie z zakresu ochrony środowiska, ochrony przyrody, ekorozwoju, czyli wiedzę ogólną o przyrodzie, biosferze oraz na temat zagrożeń. Ludzie chociaż często posiadają dużą wiedzę, nie zauważają własnego udziału i wpływu (pozytywnego jak i negatywnego) na środowisko. Bardzo często spotykana jest bierna postawa wobec tematu ochrony środowiska i przekonanie, że samodzielnie nic nie da się zrobić, że żadne działanie nie będzie skuteczne. Natomiast zupełnie inaczej jest ze świadomością jednostkową. Ludzie odnoszą się bezpośrednio do otaczającego ich środowiska. Stoją przed wyborem dobro środowiska naturalnego czy wyższą i lepszą jakość życia, często wybierają to drugie.

Ważną cechą świadomości ekologicznej jest również „optyka lokalna”, czyli szczególne wyczulenie na problemy lokalne. Występuje przekonanie, że tereny powiązane z miejscem zamieszkania są najważniejsze i zasługują na uwagę oraz ochronę w pierwszej kolejności. Jest to niezwykle ważne, gdyż właśnie wtedy ludzie są w stanie dostrzec związki pomiędzy stanem środowiska, a szansami rozwoju swoich miejscowości. Może pobudzać ich to do działania na rzecz ochrony środowiska, realizacji zasad zrównoważonego rozwoju, weryfikacji swojego stylu życia i unikania bezmyślności (Kozłowski, Kowalczywska 2004). Jak powiedział Burger (2000) „myśl globalnie – działaj lokalnie”.

Świadomość ekologiczna człowieka kształtuje się od najmłodszych lat i im dłużej trwa tym większa i bardziej szczegółowa jest wiedza zdobywana przez ludzi na ten temat. Według Mirowskiego (1999) mają na to wpływ poznawane pojęcia, dostarczane informacje, sugestie, oceny. Dzieci w swej naturze są nastawione pozytywnie do świata i są otwarte na nową wiedzę, dlatego tak ważna jest edukacja od najmłodszych lat. W wyniku zdobywanej wiedzy i doświadczeń kształtuje się pewien okre-

ślony i pożądany stosunek do przyrody, następnie system wartości i norm moralnych aż wreszcie określona postawa wobec przyrody. Wszelka działalność człowieka w naturalnym środowisku musi opierać się na znajomości i respektowaniu praw przyrody. W związku z tym tak duże znaczenie dla realizacji zasady zrównoważonego rozwoju ma edukacja ekologiczna społeczeństwa. Ma ona na celu wykształcenie takich postaw proekologicznych, które przyczynią się do minimalizacji eksploatacji zasobów środowiska naturalnego oraz poprawy jego stanu. Poziom świadomości ekologicznej w największym stopniu determinuje wykształcenie. Osoby z wyższym wykształceniem są bardziej świadome rzeczywistego stanu środowiska i zagrożeń. Umieją one powiązać swoje życie i postępowanie z wpływem na środowisko naturalne (Komorowska 2000). Na świadomość ekologiczną ma też wpływ poziom życia, miejsce zamieszkania oraz wiek. Człowiek, który osiągnął wysoki poziomem życia, czyli zaspokoił już swoje podstawowe potrzeby konsumpcyjne, będzie dążył do poprawy jakości życia polegającej na przebywaniu w zdrowym środowisku). Dopiero wtedy zacznie dbać o otoczenie i rozszerzać swoją edukację ekologiczną (Mundal i In. 1999). Osoby zamieszkujące tereny zdegradowane, gdzie silnie rozwinięty jest przemysł mają wyższy poziom świadomości ekologicznej niż mieszkańcy mało zdegradowanych terenów. Wynika to z faktu, że te tereny są bardziej rozwinięte i edukacja ekologiczna jest tam powszechna choćby ze względów zdrowotnych. Ludzie w młodym wieku oraz w starszym, często nie zdają sobie sprawy z problemów ekologicznych. Ci w najstarszym wieku, kiedy kształtowała się ich świadomość ekologiczna żyli w zupełnie innym świecie, gdzie problem ten nie był jeszcze tak bardzo rozwinięty. Natomiast najbardziej niepokojąca jest niska świadomość młodych ludzi, których szczególnie trzeba objąć edukacją ekologiczną (Komorowska 2000).

Prowadzenie badań, poznawanie poglądów i zachowań ludzi pozwala poznać ich sposób myślenia o przyrodzie, ich podejście do niej, a w wyniku tego poznajemy również poziom świadomości ekologicznej. Dzięki temu możliwa jest weryfikacja między tym co już zostało osiągnięte, a tym na co należy położyć jeszcze szczególny nacisk. Prowadzenie badań to najpopularniejsza i prawdopodobnie najlepsza dziś metoda badania świadomości ekologicznej. Celem realizacji tematu była ocena poziomu świadomości ekologicznej wybranej grupy mieszkańców gminy

Choroszcz. Przeprowadzone badania miały na celu sprawdzenie jak w czasach funkcjonowania zasad zrównoważonego rozwoju odnajdują się mieszkańcy podmiejskich wsi, jaki jest ich stosunek do ochrony środowiska i czy dostrzegają zmiany jakie nastąpiły w ciągu ostatnich lat.

2. Opis terenu badań

Teren opisano wykorzystując Studium Uwarunkowań dla gminy Choroszcz (2004). Miasto i gmina Choroszcz położone są w środkowej części województwa podlaskiego oraz zachodniej części powiatu białostockiego. Administracyjnie gmina Choroszcz obejmuje 36 miejscowości, w tym 1 miasto Choroszcz i 35 wsi. Powierzchnia gminy wynosi około 164 km², co stanowi 0,8% powierzchni województwa i 5,5% powierzchni powiatu białostockiego. Miasto Choroszcz siedziba gminy zajmuje pow. 16,8 km² i oddalone jest o około 11 km od stolicy województwa – Białegostoku. Przez teren gminy z zachodu na wschód przechodzi droga krajowa Nr 8 stanowiąca ważny szlak komunikacyjny określany jako korytarz transportowy Via Baltica przebiegający z zachodu na wschód Europy. Gmina Choroszcz zaliczana jest do tzw. Białostockiej Aglomeracji Miejskiej, którą tworzy miasto Białystok i gminy ościenne.

Gmina jest położona w całości na Nizinie Północno-podlaskiej i zgodnie z podziałem dokonany przez Kondrackiego i Richlinga (PAN 1994 r.) przynależy do obrębów dwóch mezoregionów: Wysoczyzny Białostockiej i Doliny Górnej Narwi. Nizina Północno-podlaska, na której jest położona gmina obejmuje północno-wschodnią Polskę i północno-zachodnią Białoruś. Nizina Północno-podlaska cechuje się bardziej chłodnym – kontynentalnym klimatem w porównaniu do Nizin Środkowopolskich. Obszar ten stanowi także rubież geobotaniczną działu północnego stanowiącego część subborealnej strefy leśnej Europy Wschodniej. Obszar gminy Choroszcz cechuje się elementami klimatu kontynentalnego umiarkowanego ciepłego i umiarkowanego wilgotnego. Cała nizina Północno-podlaska cechuje się najniższymi temperaturami powietrza spośród wszystkich nizinnych obszarów Polski. W ramach podziału Polski północno-wschodniej na krainy klimatyczne obszar gminy Choroszcz znalazł się w obrębie krainy Wysoczyzna Północno-podlaska.

Na obszarze gminy występuje cała gama gleb powstałych w procesie glebotwórczym z utworów polodowcowych. W strukturze

powierzchni dominują użytki rolne (59,2%) i lasy (17,6%). Gmina Choroszcz posiada średnio korzystne warunki do rozwoju produkcji rolnej; 31,3% gleb użytkowanych rolniczo jest wytworzonych z piasków gliniastych naglinowych, 27,4% to gleby organiczne, 25,5% powierzchni zajmują gleby najsłabsze, wytworzone z piasków luźnych i słabogliniastych całkowitych. Pozostałe gleby zajmują niewielki obszar. Wśród gruntów rolnych dominują gleby klas IV a i IV b. Wśród użytków zielonych przeważają łąki i pastwiska klasy IV – dominują gleby kompleksów żytnio – ziemniaczanych. Dominują gleby brunatne wylugowane – 38,9%, pseudobielicowe – 17%, murszaste i murszowo – mineralne – 12,5%, czarne ziemie niedokształcone – 9,4%, czarne ziemie właściwe – 2,5%, brunatne właściwe – 2,5%, mułowo–torfowe i torfowe – 14,6%. Duże zasoby użytków zielonych predestynują gminę do intensyfikacji hodowli bydła mlecznego. Produkcja mleka jest rozwijającą się gałęzią działalności rolniczej. Na terenie gminy występują duże złoża torfu, które można wykorzystać jako surowiec energetyczny lub rolniczo-ogrodniczy (nawóz, ściółka). Z uwagi jednak, iż złoża te występują w większości w granicach Narwiańskiego Parku Narodowego lub w jego otulinie – objęte są zakazem eksploatacji. Obszary chronione występujące na obszarze gminy, obejmują 3 429 ha, czyli 21% jej powierzchni. Składa się na nie: Narwiański Park Narodowy, obszar chronionego krajobrazu oraz 13 pomników przyrody. Występująca szata roślinna i świat zwierzęcy na terenie NPN spowodowały, że stał się on cennym miejscem do badań naukowych środowiska przyrodniczego w stanie zbliżonym do naturalnego, a także atrakcją turystyczną. Mokradała zajmują w bagiennej dolinie Narwi ponad 95% powierzchni dna doliny. Wykształciły się tutaj niemal wszystkie rodzaje siedlisk hydrogenicznych. Dominują mokradała fluwio-geniczne (rozwijające się przy udziale wód rzecznych), a wśród nich torfowiska. Szata roślinna NPN cechuje się dużym zróżnicowaniem zbiorowisk i bogactwem gatunkowym. Na bagnach i terenach zabagnionych występuje około 200 gatunków roślin naczyniowych (w tym 20 gatunków turzyc). Spośród nich 15 gatunków podlega ochronie prawnej, a wiele zbiorowisk należy do rzadko już spotykanych w kraju.

W dolinie i w strefie przydolinowej Narwi występuje 179 gatunków ptaków. Na terenie NPN występuje około 40 gatunków ssaków. Do najważniejszych przedstawicieli należy zaliczyć bobry (około 260 sztuk) podlegające ochronie gatunkowej. Typowym przedstawicielem bagien

narwiańskich jest łoś w liczbie kilkunastu sztuk. Ponadto występują również: dziki, sarny, lisy, jenoty, tchórze, kuny, piżmaki i zające. Z drobnych gryzoni – myszy, badylarki, nornice. Z rodziny płazów można spotkać 13 gatunków, z ryb odnotowano występowanie 22 gatunków.

Środowisko społeczne ukształtowane w wyniku prowadzonej przez człowieka działalności celowej tworzy warunki do życia i rozwoju poszczególnych jednostek i całego społeczeństwa. W gminie mieszka blisko 13.tys.mieszkańców, w tym połowa to kobiety Gęstość zaludnienia w gminie Choroszcz wynosiła 77 osób na km², przy czym w mieście Choroszcz – 319/km² a na terenach wiejskich gminy – 49 km². W gminie Choroszcz było 3055 osób w wieku przedprodukcyjnym, co stanowiło 23,7% ogółu ludności gminy (w Polsce – 23,2%), w wieku produkcyjnym – 7834, co stanowiło 60,9% ludności (w Polsce – 61,8%) i wieku poprodukcyjnym było – 1982 osoby, co stanowiło – 15,4% (w Polsce – 15,0%). Poziom wykształcenia ludności gminy Choroszcz na tle średnich dla kraju i województwa białostockiego przedstawia się niezbyt korzystnie. Tylko około 36,5% ludności gminy Choroszcz w wieku powyżej 13 lat posiada wykształcenie co najmniej średnie (dla porównania: Polska – 41, woj. podlaskie – 40, powiat białostocki – 35,2).

Rozwój infrastruktury technicznej ma decydujące znaczenie przy oddziaływaniu na środowisko ze strony człowieka poprzez prowadzoną przez niego działalność gospodarczą i zaspokajanie potrzeb bytowych. Niedorozwój infrastruktury technicznej lub jej brak w określonych rejonach gminy prowadzi do ponadnormatywnej emisji różnego rodzaju zanieczyszczeń do środowiska, przyczyniając się tym samym do jego skażenia. Jaskrawym przykładem tego typu sytuacji jest rozwój sieci wodociągowej, która powoduje wzrost ilości zużywanej w gospodarstwach domowych wody i towarzyszący temu brak kanalizacji sanitarnej, szczególnie na terenach wiejskich. Brak kanalizacji sanitarnej powoduje, że znaczna ilość wytwarzanych w gospodarstwach domowych ścieków dostaje się bez oczyszczenia do gleby, skażając tym samym wody powierzchniowe i wglębne. Na terenie gminy Choroszcz łączna długość kanalizacji sanitarnej wyniosła 24,4 km, co w przeliczeniu na powierzchnię 100 km² daje wartość 14,9 km. Dla porównania, w województwie wielkość ta wynosi 7,3 km/100 km². W mieście Choroszczy kanalizacja ma długość 20,3 km, a we wsiach gminy 4,1 km. Ścieki odprowadzane są lub dowożone do oczyszczalni komunalnej znajdującej się w Chorosz-

czy. Oczyszczalnia obsługuje 25,6% ludności gminy, w tym 55,9% mieszkańców Choroszczy i 3,0% mieszkańców terenów wiejskich. Dla porównania, w województwie 56% mieszkańców posiada kanalizację sanitarną. Gmina nie posiada scentralizowanego systemu zaopatrzenia budynków w ciepło. Na terenach wiejskich dominują kotłownie indywidualne poszczególnych użytkowników budynków. Ten typ kotłowni powoduje niską emisję zanieczyszczeń na małym obszarze, co może prowadzić do przekroczeń koncentracji zanieczyszczeń w powietrzu. W mieście funkcjonuje komunalna kotłownia lokalna, która zaopatruje w ciepło osiedla mieszkaniowe, szkołę, przedszkole, M-G CK, pocztę i GS „SCh” – zaopatrując w ciepło 2327 mieszkańców. Łączna kubatura ogrzewanych pomieszczeń wynosi 187 037 m³. Pozostałe obiekty użyteczności publicznej oraz budynki indywidualne zabezpieczone są w ciepło z kotłowni własnych opalanych drewnem lub węglem kamiennym, a w nielicznych przypadkach olejem opałowym lub gaz.

3. Metodyka

Ocenę świadomości ekologicznej ludności zamieszkującej tereny gminy Choroszcz przeprowadzono na podstawie ankiety w okresie październik 2008 – styczeń 2009 r. Ankiety przeprowadzono na 160 osobach zamieszkujących gminę Choroszcz. Byli to mieszkańcy podmiejskich wsi: Barszczowa, Ogrodnik i Gajownik. Miejscowości te leżą około 2 km na wschód od miasta Choroszcz i około 5÷7 km na południe od miasta Białystok. Respondenci dostali do wypełnienia formularz składający się z 28 pytań. Pytania ogólne dotyczyły rodzaju płci, wieku ankietowanych, wykształcenia i zatrudnienia. Szczegółowe dotyczyły poglądów na temat obecnego stanu środowiska, rozwoju ochrony przyrody jak również polityki ekologicznej oraz problemów związanych z gospodarką odpadami i ściekami.

4. Analiza i dyskusja wyników

Struktura płci na terenach wiejskich gminy w ostatnich latach nieco się zmieniła i teraz nieznaczną większość stanowią mężczyźni (w mieście Choroszcz jest odwrotnie). Wiek ankietowanych wahał się od 18 do 67 lat. Największą grupę ludzi stanowiły osoby pomiędzy 30 a 40 rokiem życia. Są to osoby w wieku produkcyjnym zajmujące się gospo-

darstwem, ale najczęściej również pracujące zawodowo. Mniej było respondentów w wieku 40÷50 lat. W tej grupie większość zajmowała się tylko i wyłącznie gospodarstwem. Osoby w wieku 20÷30 lat zazwyczaj tylko mieszkały na wsi z rodzicami, a pracowały lub studiowały w Białymstoku. Gmina Choroszcz niczym nie odbiega od ogólnopolskich, a nawet europejskich tendencji starzenia się społeczeństwa. Następuje powolny, ale widoczny spadek udziału % ludności w wieku przedprodukcyjnym oraz wzrost udziału ludności w wieku poprodukcyjnym. W 2002 roku stopa przyrostu naturalnego w gminie była ujemna i wyniosła -1,5. Dłuższe prognozy przewidują jednak wzrost liczby ludności w gminie, zwłaszcza na terenach wiejskich.

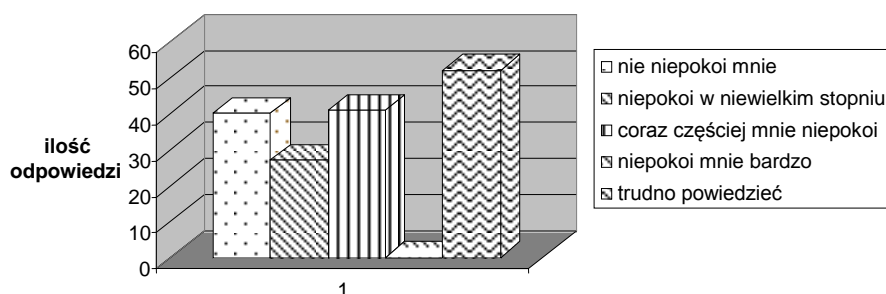
Ponad połowa respondentów (prawie 54%) deklaruowała wykształcenie średnie. Były to osoby głównie z przedziału wiekowego 40÷50 jak również 30÷40, prowadzące gospodarstwo, a czasem pracujące zawodowo. Najmniej osób (ok. 9%) miało wykształcenie podstawowe. Jak łatwo się domyślić były to osoby starsze z przedziału wiekowego powyżej 50 lat. Osób z wykształceniem wyższym było tylko 14%, które mieszkały na terenach wiejskich i pracowały poza miejscem zamieszkania i terenem gminy. Wykształcenie zawodowe posiadało prawie 24% respondentów i były to osoby z przedziału wiekowego 30÷40, prowadzące niewielkie gospodarstwo i poza tym często jeszcze pracujący w innych miejscach poza gospodarstwem.

Żebanowicz i In. (2005) podali, że w gminie Krynki podczas badań prowadzonych w 2004 roku najwięcej osób deklaruowało wykształcenie zawodowe, następnie średnie, najmniej osób miało wykształcenie wyższe. Wyniki te różnią się od badań przeprowadzonych w gminie Choroszcz, w której najmniej osób posiadało wykształcenie podstawowe. Większość respondentów, były to osoby pracujące, zazwyczaj poza miejscem zamieszkania, a nawet poza terenem gminy Choroszcz. Osoby niepracujące byli to najczęściej studenci i osoby w starszym wieku, które oddały już gospodarstwo młodszemu pokoleniu. Najmniejszą grupę osób stanowiły osoby deklarujące zatrudnienie dorywcze/sezonowe – głównie kobiety (tzw. gospodynie domowe). Do prac sezonowych zaliczono zbieranie owoców w sadach, sadzenie drzew. postawiono złą politykę rolną państwa. W obu gminach jak widać wyraźnie podkreślono problem migracji ludności. Rozwój cywilizacji, jak wiadomo oprócz korzyści niesie też wiele negatywnych zjawisk. Respondenci za najgroźniejsze dla kraju

uznali masowy wyjazd młodych ludzi za granicę, natomiast najgroźniejsze dla gminy to alkoholizm i inne nałogi (rys. 1). Alkoholizm jest chorobą i rzeczywiście jest problemem wyraźnie dostrzegalnym szczególnie w najbliższym otoczeniu. Nie są prowadzone żadne statystyki ile jest uzależnionych osób, ale wiadomo, że niewielki procent alkoholików poddaje się leczeniu. Emigracja młodych ludzi poza granice naszego państwa jest sprawą bardzo nagłośnioną i pewnie dlatego uznano to za największe zagrożenie w skali kraju, natomiast w skali gminy jest to zauważalne, ale ankietowani nie uznają tego za wielki problem. Wielu ankietowanych uważa, że poważnym problemem jest wzrost zachorowań na nowotwory. Dotykają one osoby w każdym wieku, na szczęście coraz więcej się o tym mówi oraz uświadamia się ludzi co to są za choroby i jak ważna jest profilaktyka. Zdaniem wielu respondentów stan środowiska jest odpowiedzialny za wzrost zachorowań. Żebrowicz i In. (2005) podały, że w gminie Krynki najbardziej negatywnym zjawiskiem dla terenów wiejskich jest starzenie się społeczeństwa, następnie migracja ludności, a na trzecim miejscu postawiono złą politykę rolną państwa. W obu gminach jak widać wyraźnie podkreślono problem migracji ludności. Rozwój cywilizacji, jak wiadomo oprócz korzyści niesie też wiele negatywnych zjawisk. Respondenci za najgroźniejsze dla kraju uznali masowy wyjazd młodych ludzi za granicę, natomiast najgroźniejsze dla gminy to alkoholizm i inne nałogi. Alkoholizm jest chorobą i rzeczywiście jest problemem wyraźnie dostrzegalnym szczególnie w najbliższym otoczeniu. Emigracja młodych ludzi poza granice naszego państwa jest sprawą bardzo nagłośnioną i pewnie dlatego uznano to za największe zagrożenie w skali kraju, natomiast w skali gminy jest to zauważalne, ale ankietowani nie uznają tego za wielki problem. Wielu ankietowanych uważa, że poważnym problemem jest wzrost zachorowań na nowotwory. Zdaniem wielu respondentów stan środowiska jest odpowiedzialny za wzrost zachorowań. Żebrowicz i In. (2005) podały, że w gminie Krynki najbardziej negatywnym zjawiskiem dla terenów wiejskich jest starzenie się społeczeństwa, następnie migracja ludności, a na trzecim miejscu postawiono złą politykę rolną państwa. W obu gminach jak widać wyraźnie podkreślono problem migracji ludności.

Stan środowiska gminy coraz częściej niepokoi już ponad 25% ankietowanych, przy czym dokładnie 25% osób jest przeciwnego zdania (rys. 1). Nie było osób, które niepokoiłby on bardzo, a prawie 17% nie-

pokoji w niewielkim stopniu. W badaniach przeprowadzonych przez Komorowską w 2000 r. najczęściej było respondentów (43%), których stan środowiska niepokoił w dużym stopniu, natomiast niewiele, bo tylko 8% niepokoił on bardzo. Ponad jedna trzecia odpowiedziała, że w niewielkim stopniu są zaniepokojeni tym stanem, a 7% w ogóle on nie niepokoi. Porównując odpowiedzi ankietowanych z gminy z ankietowanymi z całej Polski, widać, że większą wrażliwość na stan środowiska w tym czasie w całej Polsce, niż lokalnie w gminie. Natomiast Żebranowicz (i in. 2005) podaje, że w gminie Krynki w 2004 roku istniejący stan środowiska niepokoił prawie połowę ankietowanych.



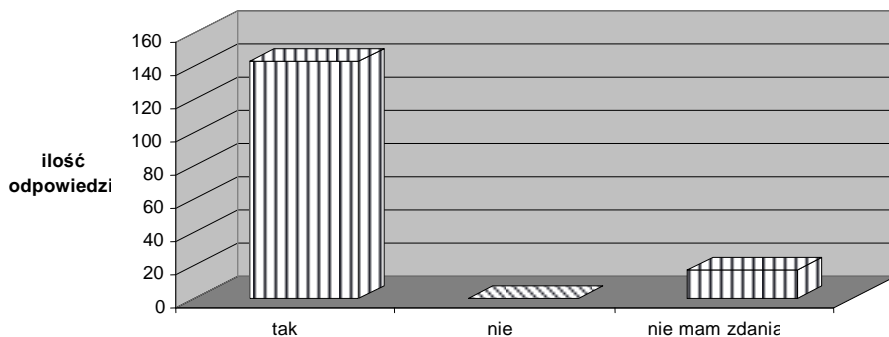
Rys. 1. W jakim stopniu stan środowiska gminy jest przedmiotem niepokoju mieszkańców?

Fig. 1. To what extent the state of the municipality environment is the subject of inhabitants' concern?

Jak wynika z danych na rys. 1 najczęściej respondentów odpowiedziało „trudno powiedzieć”, co prawdopodobnie jest wynikiem niedostatecznej wiedzy na temat środowiska, jak również brakiem zainteresowania i biernością na otaczającą przyrodę. U Komorowskiej (2000) tylko 6% odpowiedziało „trudno powiedzieć”. Właśnie taka bierność lokalna i brak zainteresowania ludzi środowiskiem, prowadzą do działań, niszczących lub przyjmujących postawy obojętne.

Poziom świadomości ekologicznej w największym stopniu determinuje wykształcenie. Osoby z wyższym wykształceniem są bardziej świadome rzeczywistego stanu środowiska i zagrożeń. Umieją one połączyć swoje życie i postępowanie z wpływem na środowisko naturalne (Komorowska 2000). Jak podaje Mundal (i in. 1999) na świadomość ekologiczną ma też wpływ poziomem życia, miejsce zamieszkania oraz

wiek. Człowiek, który osiągnął wysoki poziom życia, czyli zaspokoił już swoje podstawowe potrzeby konsumpcyjne, będzie dążył do poprawy jakości życia polegającej na przebywaniu w zdrowym środowisku. Dopiero wtedy zacznie dbać o otoczenie i rozszerzać swoją edukację ekologiczną. Dlatego tak ważne jest szerzenie wiedzy na temat ochrony środowiska, co będzie kształtować naszą przyszłość. Prawie wszyscy ankietowani odpowiedzieli, że powinno się szerzyć wiedzę na temat ochrony środowiska naturalnego (rys. 2). Spośród 160 osób tylko 17 odpowiedziało, że nie ma zdania na ten temat. Warto również zauważyć, że nie było osoby która uważałaby, że szerzenie wiedzy na temat ochrony środowiska jest zbędne i niepotrzebne. W gminie Krynki (Żebranowicz i in. 2005) ankietowani opowiedzieli się za szeroko pojętą edukacją ekologiczną, ponieważ ich wiedza jest wciąż niedostateczna.

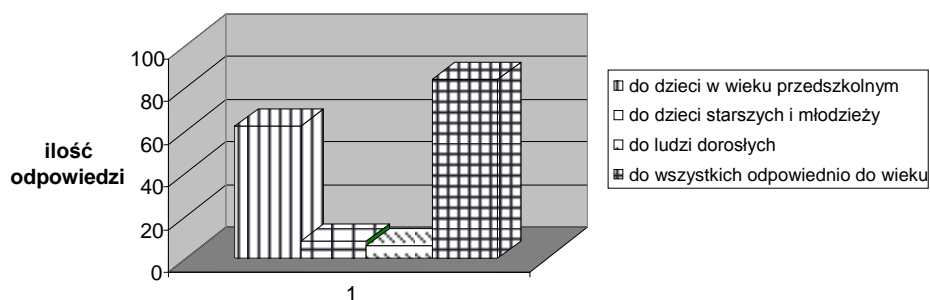


Rys. 2. Czy powinno się szerzyć wiedzę na temat ochrony środowiska naturalnego?

Fig. 2. Should the knowledge on the environmental protection be spread?

Świadomość ekologiczna człowieka kształtuje się od najmłodszych lat i im dłużej trwa tym większa i bardziej szczegółowa jest wiedza zdobywana przez ludzi na ten temat. Według Mirowskiego (1999) mają na to wpływ poznawane pojęcia, dostarczane informacje, sugestie, oceny. Wszelka działalność człowieka w naturalnym środowisku musi opierać się na znajomości i respektowaniu praw przyrody. W związku z tym tak duże znaczenie dla realizacji zasady zrównoważonego rozwoju ma edukacja ekologiczna społeczeństwa, odpowiednio do wieku. Szerzenie wiedzy o ochronie środowiska, czyli edukacja ekologiczna powinna być w opinii większości ankietowanych, nakierowaną na wszystkich odpo-

wiednio do wieku oraz zrozumiała dla odbiorców. Bardzo wiele osób uważało również, że edukacja powinna być skierowana do dzieci w wieku przedszkolnym, gdyż właśnie wtedy młody człowiek poznaje świat, uczy się praw i zasad w nim rządzących oraz uczy się szacunku (rys. 3). Duże grono respondentów opowiedziało się za edukacją ekologiczną dokładnie zaplanowaną i zgodną z potrzebami gminy. Jak wiadomo każda gmina ma inne problemy i o innym nasileniu dlatego nie może być jednego uniwersalnego programu edukacji dla wszystkich. Każda gmina powinna ustalić sobie własny program edukacji ekologicznej, jednak należy pamiętać o tym, że wszystkich obowiązują ogólnie przyjęte dla całego państwa zasady. Jak podaje Żebrowicz (i in. 2005) w gminie Krynki ankietowani uważali, że edukacja ekologiczna powinna być skierowana do odpowiednich grup społecznych oraz dobrze zaplanowana i zgodna z przyjętym dla gminy programem edukacji ekologicznej. Narodowa Strategia Edukacji Ekologicznej zapewnia, że jednym z podstawowych celów edukacji ekologicznej jest umożliwienie każdemu człowiekowi zdobywania wiedzy i umiejętności niezbędnych dla poprawy stanu środowiska. Tworzenie nowych wzorców zachowań oraz kształtowanie postaw, wartości i przekonań jednostek, grup i społeczeństw z uwzględnieniem troski o jakość środowiska. Ankietowani również uznali za najważniejsze skierowanie edukacji do wszystkich odpowiednio do wieku.

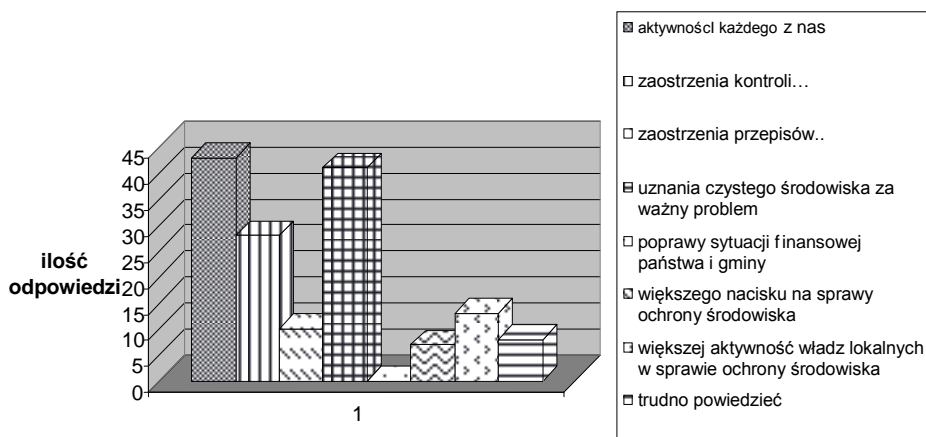


Rys. 3. Edukacja ekologiczna powinna być skierowana do:

Fig. 3. Environmental education should be addressed to:

Na poprawę stanu środowiska ma wpływ wiele czynników. Największy według ankietowanych (rys. 4) to aktywność każdego z nas oraz

uznanie przez społeczeństwo czystego środowiska za ważny problem. Działania jednostek przyczyniają się do dobra ogólnego, jak również mają wpływ na zmianę postępowania innych ludzi. Ma to zastosowanie we wszystkich dziedzinach życia. Samo uznanie czystego środowiska za jeden z ważniejszych celów i dążenie do jego poprawy to już ogromny sukces. Wiele osób uznało również, że poprawa stanu środowiska zależy od zaostrzenia kontroli a mniej od zaostrzenia przepisów. Kontrole pokazują wyraźnie co nie spełnia stawianych wymogów i co trzeba poprawić, natomiast wciąż zdarza się tak, że przepisy nie są do końca przestrzegane, co skutkuje znacznymi zmianami w środowisku. Komorowska (2000) podała: Polacy są świadomi tego, że stan środowiska zależy od nich samych i tak też opowiedziała się ponad jedna trzecia respondentów w tym czasie. Natomiast nieznacznie mniej ankietowanych do ważnych czynników poprawy stanu środowiska zaliczyła uznanie przez społeczeństwo czystego środowiska za ważny problem. Wyniki tych badań pokrywają się z wynikami przeprowadzonymi na terenie gminy Choroszcz.



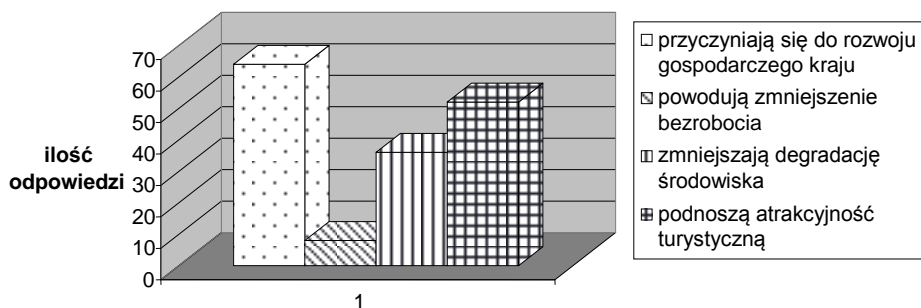
Rys. 4. Poprawa stanu środowiska zależy od:

Fig. 4. Improvement of the environment depends on the:

Na poprawę stanu środowiska według respondentów ma też wpływ aktywność władz lokalnych. Władze lokalne mogą zachęcać do dbania o środowisko, szerzyć wiedzę na temat sposobów gospodarowania ograniczających negatywny wpływ na otoczenie. Nikt spośród ankier-

towanych nie wymienił poprawy sytuacji finansowej gminy jako czynnika wpływającego na poprawę stanu środowiska.

Analizując aspekty finansowe, jak pokazuje rys. 5, większa część respondentów uważała, że środki publiczne wydawane na ochronę środowiska przyczyniają się także do rozwoju gospodarczego kraju. Chodziło tu głównie o dopłaty na rozwój gospodarstw ekologicznych oraz przeznaczane na unowocześnianie gospodarstw rolnych co może skutkować mniej szkodliwym wpływem tej gałęzi gospodarki na środowisko. Nieznacznie mniejsza liczba ankietowanych odpowiedziała, że środki te podnoszą atrakcyjność turystyczną, poprzez odpowiednie dbanie o tereny zielone i przygotowanie ich pod turystykę, ochronę terenów objętych parkami krajobrazowymi oraz narodowymi, gdzie można zobaczyć przyrodę rządzącą się własnymi prawami. Spośród 160 osób 36 uważało, że pieniądze wydawane na ochronę środowiska zmniejszają degradację środowiska, co w rzeczywistości jest prawdą. Należy jednak zauważyć, że jest to efekt końcowy wszystkich działań na które wydawane są pieniądze. Tak jak mieszkańcy gminy Choroszcz również inni mieszkańcy naszego kraju uważają, że wydatki ze środków publicznych na ochronę środowiska są efektywne i niemal trzy czwarte ankietowanych potwierdziła, że przyczyniają się one do zmniejszenia degradacji środowiska (Komorowska 2005). Polacy również dostrzegają związek pomiędzy czystym środowiskiem a atrakcyjnością turystyczną i rozwojem gospodarczym kraju.

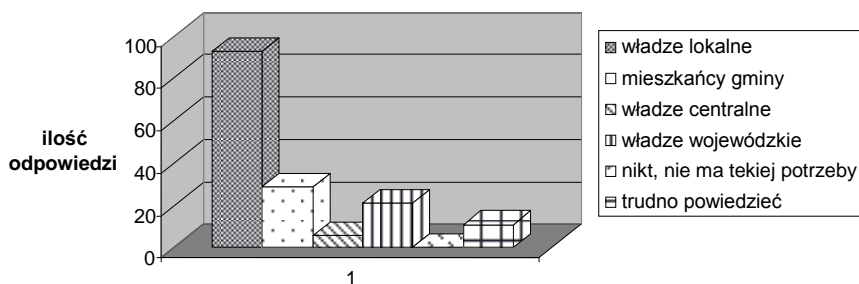


Rys. 5. Środki publiczne wydatkowane na ochronę środowiska

Fig. 5. Public funds expended on protection contribute

Działania na rzecz ochrony środowiska w miejscowościach gminy Choroszcz według ankietowanych powinny podejmować głównie władze

lokalne, gdyż to one najlepiej znają teren gminy, jej problemy i potrzeby. Właśnie taką opinię wydało prawie 60% respondentów. Dane z rys. 6 wskazują, że część osób opowiada się za tym aby to sami mieszkańcy podejmowali te decyzje, gdyż są oni najbardziej świadomi konieczności tych działań. Niestety wciąż za mało osób zdaje sobie sprawę z własnego wpływu na czystość środowiska, co może wiązać się z wykształceniem oraz wiekiem respondentów. Zdaniem ankietowanych z całej Polski (Komorowska 2000), podobnie jak w gminie Choroszcz, poprawą stanu środowiska na szczeblu lokalnym powinny zajmować się głównie władze gminne (70%) oraz osoby zamieszkujące daną miejscowość (55%). Pozytywnym objawem jest wzrastające przekonanie, że problemy gminy powinny być rozwiązywane siłami lokalnymi.



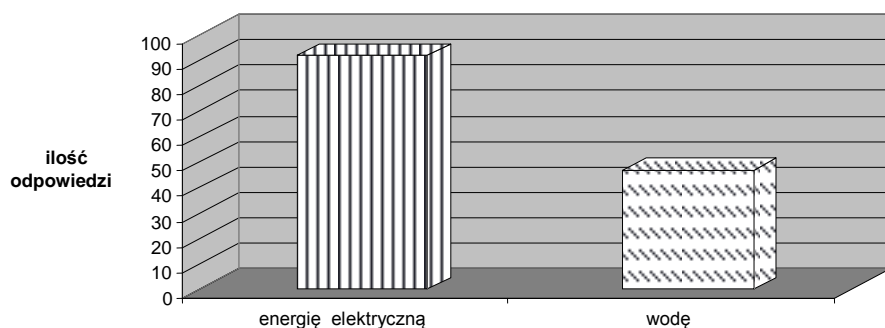
Rys. 6. Działania na rzecz ochrony środowiska w miejscowościach gminy powinny być podejmowane przez:

Fig. 6. Actions for the environmental protection in municipal villages should be taken by:

Mniej było osób, które uważały że powinny to robić władze wojewódzkie. Mniejszą rolę przypisują władzom wyższych szczebli administracji, co wynika również z oceny skuteczności ich poczynań (Komorowska 2000). Ani razu natomiast nie padła odpowiedź, że nikt nie powinien podejmować takich działań, bo nie ma takiej potrzeby. Wynika z tego, że mieszkańcy jednak zauważają problem ochrony środowiska i dostrzegają potrzebę troszczenia się o jego stan.

Do najczęściej podejmowanych przez ankietowanych działań proekologicznych należą ograniczenie zużycia energii elektrycznej oraz wody. Oszczędzanie energii elektrycznej i wody stało się w ostatnich latach bardzo częstym zjawiskiem. Nie wynika to wcale z potrzeby

ochrony zasobów naturalnych i środowiska, tylko z kwestii finansowych. Podobne wyniki podaje Komorowska (2000). Respondenci z jej badań również najczęściej oszczędzali energię elektryczną oraz wodę ze względów głównie ekonomicznych. Im mniej jest zasobów, tym ich eksploatacja i przetworzenie są bardziej kosztowne ponieważ stają się one coraz bardziej cenne, a co za tym idzie ceny u odbiorców rosną. Aż 92 osoby ze 160 deklaruje, że w ciągu ostatniego roku oszczędzało energię elektryczną, a 47 zużycie wody (rys. 7). Oszczędzanie energii elektrycznej i wody, chociaż ze względów ekonomicznych, jest także pozytywnym zjawiskiem dla środowiska.



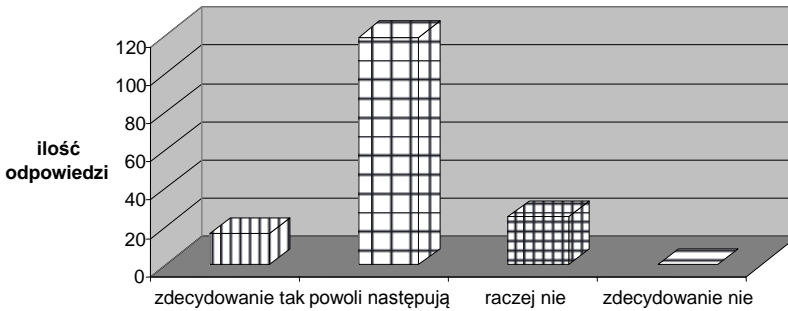
Rys. 7. W ciągu ostatniego roku oszczędzono:

Fig. 7. During the last year there were saved:

Zmiany w polityce ekologicznej gminy po wstąpieniu polski do Unii Europejskiej (rys. 8) w opinii prawie 75% ankietowanych powoli wciąż następują. Niemożliwe jest aby w ciągu kilku lat zmienić całkowicie zasady i wdrożyć te obowiązujące w krajach zachodnich Unii. Tylko 16. respondentów przyznaje, że zmiany te zdecydowanie nastąpiły. Natomiast 25 ankietowanych odpowiedziało, że raczej nie zauważyli żadnych większych zmian. Zmiany te wciąż następują, dla jednych są bardziej widoczne, a dla innych mniej.

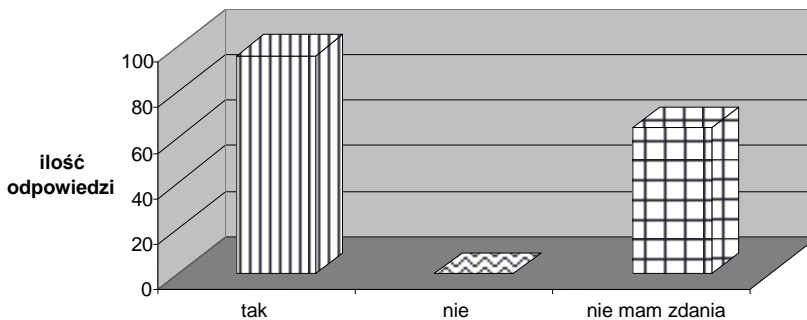
Każda zmiana niesie za sobą tak zwolenników i przeciwników. Po wstąpieniu Polski do Unii Europejskiej w polityce i gospodarce musiały nastąpić nieuniknione zmiany. Należało podporządkować się pewnym wymaganiom, normom, które narzuciła Unia i dotrzymać terminów ich wprowadzenia. Ale oprócz tego są też korzyści z członkostwa, takie jak chociażby dopłaty bezpośrednie, otwarte granice oraz znaczne środki

na infrastrukturę przeznaczona na ochronę środowiska. Mieszkańcy gminy na pytanie czy zmiany po wstąpieniu Polski do Unii są korzystne dla nich rys. 9) odpowiedzieli w 60% że tak. Byli to głównie rolnicy, którzy otrzymują dopłaty bezpośrednie, jak również Ci co otrzymują renty strukturalne oraz ludzie którzy bez problemu mogli wyjechać za granicę i znaleźć tam legalną pracę. Pozostałe 40% nie miało zdania na ten temat. Były to osoby nie prowadzące gospodarstwa rolnego, a jedynie mieszkające na terenach wiejskich i pracujące poza miejscem zamieszkania. W oczach tych ludzi nic się szczególnie nie zmieniło poza tym, że ceny idą w górę, a płace stoją w miejscu.



Rys. 8. Czy następują zmiany w polityce ekologicznej gminy po wstąpieniu do UE?

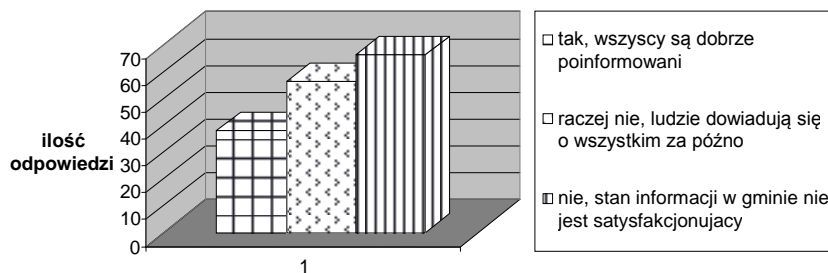
Fig. 8. Are there any changes observed in environmental policies after accession to the EU?



Rys. 9. Czy zmiany po wstąpieniu do UE są korzystne dla mieszkańców gminy?

Fig. 9. Are changes after accession to the EU beneficial for the inhabitants of the municipalities?

Jak już wyżej wspomniano członkostwo w Unii Europejskiej niesie za sobą korzyści w postaci dopłat bezpośrednich, rent strukturalnych, odszkodowań w przypadku klęsk żywiołowych (susze, powódzie), dopłaty na modernizację gospodarstwa czy też dopłaty na rozruch inwestycji. Są też obowiązki i wymagania jakie należy spełnić aby dostać pieniądze, określone terminy i dokładny cel przeznaczenia dopłat, który musi być zrealizowany. Zaistniała więc konieczność umieszczenia w ankiecie właśnie pytania dotyczącego tego, czy ludzie są wystarczająco informowani o korzyściach i obowiązkach z racji członkostwa w Unii Europejskiej (rys. 10). Aż 66. ankietowanych odpowiedziało, że stan informacji w gminie nie jest satysfakcjonujący. A przecież koncepcja zrównoważonego rozwoju i wymaga dobrze zorganizowanego doradztwa i doskonalenia informowania ludności wiejskiej. Według ankietowanych ludzie nie są jednak wystarczająco poinformowani. Podobna liczba respondentów (56.) odpowiedziało, że ludzie dowiadują się o wszystkim zbyt późno, kiedy na przykład minął już termin składania podań w sprawie odszkodowań wyrządzonych np. przez suszę. Reszta ankietowanych odpowiedziało, że zdecydowanie tak, wszyscy są dobrze poinformowani. Były to osoby aktywne, bardzo zainteresowane tym co dzieje się dookoła i w całej gminie, czynnie uczestniczące we wszystkich spotkaniach i szkoleniach organizowanych przez gminę.

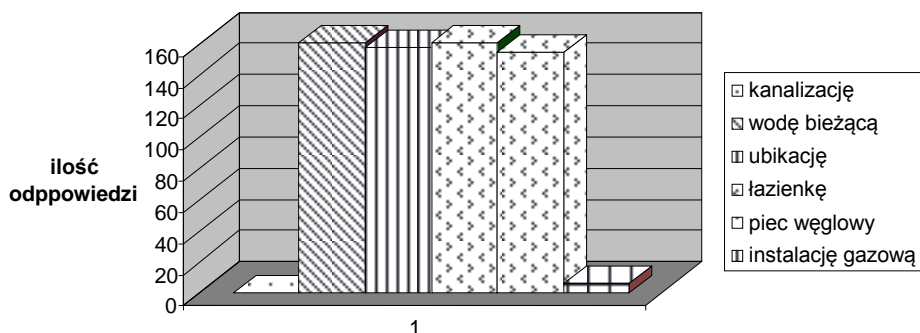


Rys. 10. Informacja mieszkańców gminy o korzyściach i obowiązkach z racji członkostwa w UE

Fig. 10. Inhabitants' awareness of benefits and responsibilities of municipal after accession to the EU

Rozwój infrastruktury technicznej ma decydujące znaczenie przy oddziaływaniu na środowisko ze strony człowieka. Prowadzona działal-

ność gospodarcza i zaspokajanie potrzeb bytowych wpływa zawsze negatywnie na środowisko. Na terenie gminy Choroszcz łączna długość kanalizacji sanitarnej wyniosła 24,4 km, z czego na wieś gminy przypada tylko 4,1 km. Kanalizacja sanitarna jest obsługiwana przez oczyszczalnię komunalną znajdującą się w Choroszcz, ale obsługuje ona tylko 3,0% mieszkańców terenów wiejskich. Rys. 11 przedstawia ważniejsze elementy wyposażenia każdego gospodarstwa domowego. Wszyscy ankietowani posiadali wodę bieżącą oraz łazienkę. Tylko 3 osoby nie posiadały w domu ubikacji. Tradycyjny piec węglowy ma 154 losowo wybranych respondentów, zaliczyły się tutaj również osoby nie posiadające w domu centralnego ogrzewania, a jedynie piec kaflowy. Posiadanie instalacji gazowej zadeklarowało 6 osób, było to budynki nowe, świeżo wykończone lub w których przeprowadzony był całkowity remont. Dla porównania w gminie Krynki (Wiater 2007) kanalizację posiadało ponad 36% ankietowanych, bieżącą wodę 99% a instalacje gazową ponad 11%. Na 300 respondentów łazienki nie posiadało 8, a ubikacji aż 27.

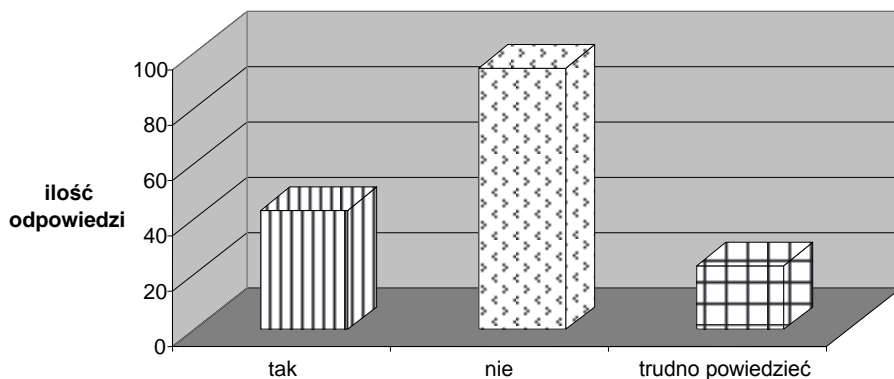


Rys. 11. Posiadam w domu:

Fig. 11. I possess at home:

Ważnym problemem nie rozwiązany nie tylko w badanej gminie, ale także w skali kraju to segregowanie i zagospodarowanie odpadów komunalnych. Prawie 60% ankietowanych odpowiedziało, że nie segreguje śmieci (rys. 12). Jest to zazwyczaj związane z brakiem nawyku segregacji, z niskim poziomem uświadczenia ludzi, że są śmieci które nadają się do recyklingu, że dzięki temu działamy na rzecz szeroko rozumianej ochrony środowiska. Jak już wcześniej wspomniano wiąże się to również z brakiem odpowiedniej liczby pojemników o specjalnym

przeznaczeniu. Jak podaje Wiater (2007) w innych gminach Podlasia, jak i w całej Polsce problem odpadów komunalnych jest coraz bardziej dostrzegany. Przejawem tego jest uczestnictwo w akcjach segregowania śmieci, jak i w realnych zachowaniach. Istnieje więc nadzieja, że segregowanie śmieci (w odpowiednie kolory worków) stanie się u nas obowiązkiem, tak jak to jest w krajach starej Unii Europejskiej (15 krajów).

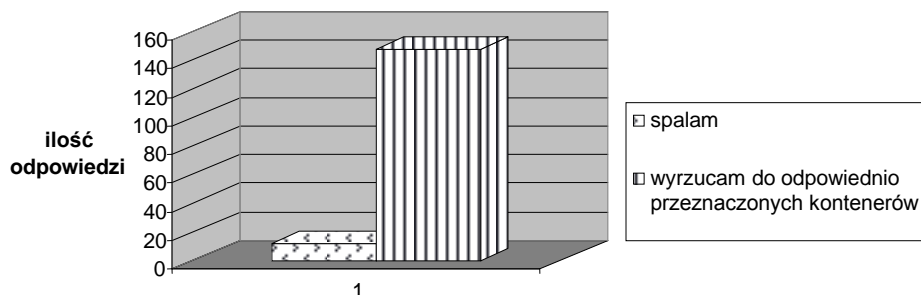


Rys. 12. Segregacja śmieci

Fig. 12. Segregation of waste

Świadomość ludzi dotycząca postępowania z odpadami w domu, cały czas ma tendencje rosnącą. Tylko 12. ze 160 przeptanych osób spala jeszcze niektóre odpadki w piecu (gazety, kartony, połamane kawałki mebli, itp.) (rys. 13). Reszta zgodnie zadeklarowała, że wyrzuca do odpowiednio przeznaczonych kontenerów. Są to najczęściej zbiorcze kosze, które każdy ma obowiązek posiadać, ponieważ każdy produkuje śmieci, w większych czy mniejszych ilościach. W porównaniu z gminą Suchowola (Wiater 2007) analizowana część gminy Choroszcz wypada zadowolająco. W gminie Suchowola wystąpiła duża liczba osób, która przyznała, że odpady z gospodarstw domowych wyrzuca do zbiorczych pojemników, jednak były też osoby, które odpowiedziały, że wywożą odpady na dzikie wysypiska, jak też spalają. Nieznaczna liczba ankietowanych przyznające się do zakopywania odpadków. Taka odpowiedź została pominięta na wykresie 22, ponieważ nikt jej nie udzielił w gminie Choroszcz. Postępowanie mieszkańców gminy Choroszcz może wynikać z ich wiedzy na temat oddziaływania odpadków na środowisko, lub

z dostosowania się do przepisów nakazujących określone formy zagospodarowywania odpadów.



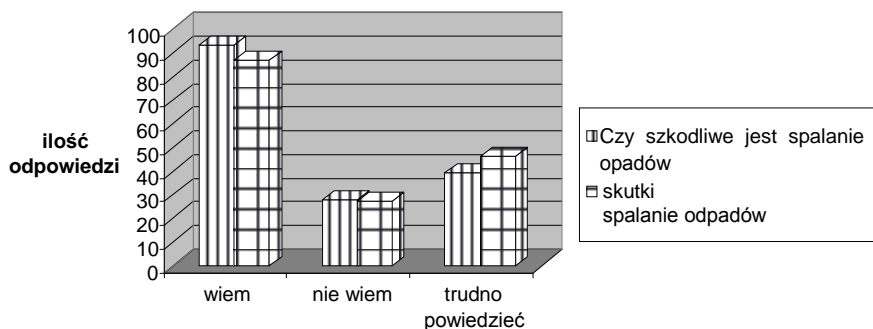
Rys. 13. Jak się postępuje z odpadami w domach?

Fig. 13. What do I do with waste at home?

Szkodliwość spalania odpadów jest wbrew pozorom bardzo duża. Dym unoszący się z komina zawiera nie tylko tlenek węgla i pyły, ale również tlenki azotu, dwutlenek siarki, cyjanowodor oraz chlorowodor, który w połączeniu z parą wodną tworzy kwas chlorowodorowy. Wszystkie te substancje są unoszone przez wiatr zanieczyszczając w ten sposób powietrze atmosferyczne, którym oddychamy wszyscy. Respondenci za szkodliwość spalania odpadów przyjmowali najczęściej nieprzyjemny zapach unoszący się w powietrzu, który powoduje bóle głowy (rys. 14). Niewiele osób wiedziało, że konsekwencją spalania różnych odpadów jest to, że dym zawiera substancje (dioksyny i furany) przyczyniające się do powstawania groźnych chorób nowotworowych. Zjawisko to nasila się w okresie jesienno-zimowym, ze względu na sezon grzewczy jak i niesprzyjające warunki rozprzestrzeniania się zanieczyszczeń (zanieczyszczenia osiadają w bliskiej odległości od źródła). Prawie 59% respondentów była mniej lub bardziej świadoma szkodliwości spalania odpadów, a 54% tego jakie choroby może to wywołać. Tylko niecałe 18% ankietowanych osób nie wiedziało, że spalanie odpadów jest szkodliwe i że może przyczyniać się do powstawania jakichkolwiek negatywnych skutków.

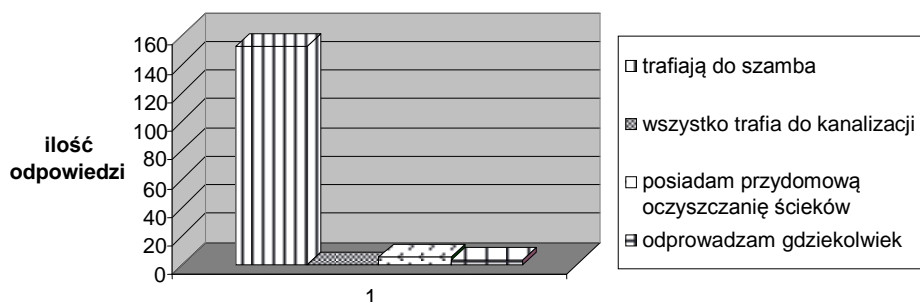
Jak już wcześniej wspomniano brak kanalizacji jest powodem problemów związanych z właściwym odprowadzaniem ścieków. Najwięcej respondentów, bo aż 152 osoby odpowiedziały, że ścieki trafiają do

szamba (rys. 15). W ankiecie nie przewidziano podziału na szamba o utwardzonym lub nieutwardzonym dnie. Pięć osób spośród ankietowanych zadeklarowało posiadanie przydomowej oczyszczalni ścieków, na której wykonanie otrzymali pieniądze z funduszy unijnych. Były to osoby młode z przedziału wiekowego 30÷40 lat, aktywnie uczestniczące w zmniejszaniu szkodliwej działalności człowieka na środowisko. Trzy osoby przyznały się do odprowadzania ścieków gdziekolwiek, były to pobliskie rowy. W domach tych nie było ubikacji, jednak była doprowadzona bieżąca woda i wszystkie ścieki trafiały do rowu. W gminie Piątynica podczas badań przeprowadzonych w 2004 roku (Wiater 2007) szambo posiadało 83,1% gospodarstw. Do pobliskiego rowu ścieki odprowadzano z 0,3% gospodarstw (1 osoba) a także 0,3% posiadało przydomowe oczyszczalnie.



Rys. 14. Szkodliwość spalania odpadów

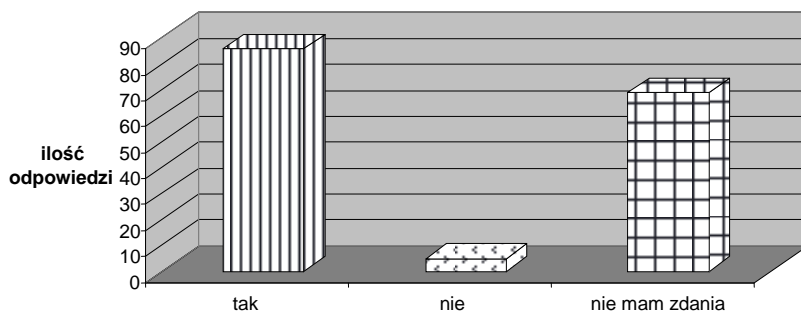
Fig. 14. Harmfulness of waste incineration



Rys. 15. Odprowadzanie ścieków w gospodarstwie domowym

Fig. 15. Sewage on the farm are discharged to

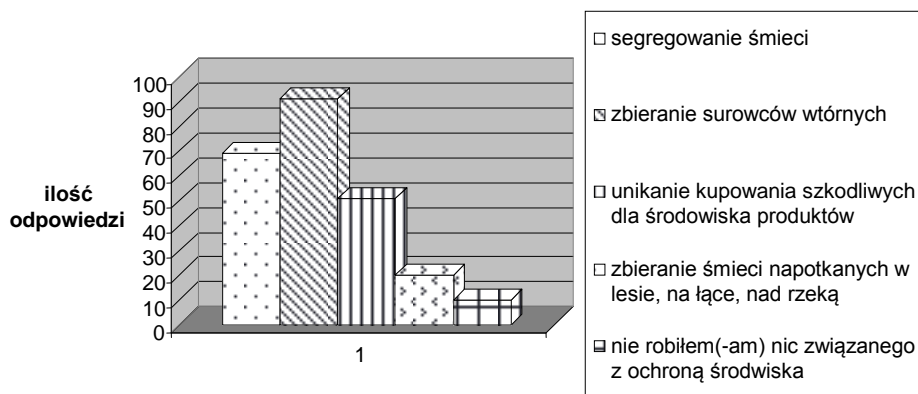
W większości ankietowane osoby wiedziały, że odprowadzanie ścieków gdziekolwiek z gospodarstw domowych jest szkodliwe dla środowiska i że nie należy tego robić, jednak mimo to wciąż są osoby które tak postępują. Przypuszczalnie mogą decydować o tym względy ekonomiczne lub zwyczajna niefrasobliwość ludzka. Szamba o nieutwardzonym dnie są dzisiaj zmurą wszystkich wsi w całym kraju. Wielu spośród ankietowanych (152 posiadają szambo) przyznała, że posiada właśnie takie szambo. Nie byli oni do końca świadomi jakie ogromne mogą być, a może już są tego konsekwencje, chociaż ponad połowa (rys. 16) stwierdziła, że jest świadoma tych zagrożeń. Ścieki z takich szamb, zwłaszcza w okresie wiosennym, gdy są roztopy i podnosi się poziom wód gruntowych, bardzo łatwo przenikają do wód gruntowych i mogą rozprzestrzeniać się na bardzo duże odległości. Ludzie często nie zwracają uwagi na to jakie to będzie miało konsekwencje dla przyszłych pokoleń, którym może zabraknąć już czystej, przydatnej do spożycia wody. Ankietowani często również wspominali o używaniu zakupionych preparatów, które mają likwidować nieprzyjemny zapach z szamb oraz posiadających specjalne bakterie niszczące związki szkodliwe. Ponad 40% respondentów, którzy nie mieli zdania na ten temat wiedzieli, że ścieki te są szkodliwe, ale nie zdawali sobie sprawy z zagrożeń jakie one powodują.



Rys. 16. Świadomość konsekwencji przenikania ścieków z szamb o nieutwardzonym dnie do wód podziemnych

Fig. 16. Awareness of the consequences of wastewater penetration from leaking septic tank

Ważnym pytaniem do ankietowanych było ich działanie w ciągu roku na rzecz ochrony środowiska. Ponad połowa respondentów (rys. 17) deklaruje zbieranie surowców wtórnych takich jak plastik, szkło, papier. Ale często występował problem co zrobić z zebrany materiałem. Według ankietowanych na terenie gminy jest wciąż za mało pojemników na surowce wtórne, a jak już one są to nikt ich nie opróżnia i dłuższy czas stoją pełne. Komorowska podaje, że w 2000 r. w skali ogólnopolską ponad jedna trzecia ankietowanych segregowała odpadki domowe, a niecałe 15% zajmowała się zbieraniem surowców wtórnych.



Rys. 17. W ciągu ostatniego roku:

Fig. 17. During the last year:

Mniej popularnym zajęciem, w ciągu ostatniego roku, mającym na celu ochronę środowiska było zbieranie śmieci napotkanych w lesie, na łące, nad rzeką. W badaniach ogólnopolskich CBOS (Komorowska 2000) taki rodzaj aktywności na rzecz poprawy stanu środowiska zadeklarowało prawie 30% ankietowanych. Niepokojący jest fakt, że aż 30 osób (20% ankietowanych) w gminie Choroszcz przyznało, że nie wykonywało nic co związane było z ochroną środowiska.

5. Wnioski

1. Za najgroźniejsze dla gminy następstwa rozwoju cywilizacyjnego uznano alkoholizm, a w skali kraju migrację ludności. Natomiast zanieczyszczenie środowiska bardziej było dostrzeżone w skali kraju niż gminy.

2. Stan środowiska gminy wciąż się poprawia o czym świadczy coraz mniejsze zaniepokojenie jego stanem oraz opinia mieszkańców o ciągłej jego poprawie.
3. Według ankietowanych edukacja ekologiczna jest konieczna i powinna być skierowana do wszystkich odpowiednio do wieku oraz zgodne z potrzebami gminy;
4. Przede wszystkim aktywność każdego z nas oraz uznanie czystego środowiska za ważny problem prowadzi do poprawy jego stanu, mimo to w życiu codziennym rzadko podejmujemy konkretne działania proekologiczne.
5. Według większości ankietowanych środki publiczne wydawane na ochronę środowiska przyczyniają się do rozwoju gospodarczego oraz podniesienia atrakcyjności turystycznej gminy. Głównie władze lokalne oraz sami mieszkańcy powinny podejmować i kierować działaniami na rzecz ochrony środowiska.
6. Najwięcej ankietowanych ograniczyło w ostatnim roku zużycie energii elektrycznej a w następnej kolejności wody, co jest pozytywnym objawem działającym na rzecz ochrony środowiska.
7. Tereny wiejskie gminy są wciąż w niewielkim stopniu skanalizowane, czego wynikiem jest posiadania często szamb o nieutwardzonym dnie. Wielu ankietowanych wiedziało, że ma to negatywny wpływ na stan wód powierzchniowych i podziemnych;
8. Najwięcej respondentów odpowiedziało, że nie segreguje śmieci (brak nawyk oraz niewystarczająca liczba pojemników), ale wyrzuca je do kontenerów zbiorczych (a nie gdziekolwiek)
9. Poziom świadomości ekologicznej mieszkańców Choroszczy na podstawie wyników ankiety można ocenić jako wysoki, choć nie zawsze postępowanie ich na co dzień to potwierdza.

Literatura

1. **Burger T.:** *Raport 1/2000 Świadomość ekologiczna społeczeństwa u progu XIX wieku.* Instytut na Rzecz Ekorozwoju. Warszawa 2000.
2. **Poskrobko B., Górka K., Radecki W.:** *Ochrona Środowiska. Problemy społeczne, ekonomiczne i prawne.* Polskie Wydawnictwo Ekonomiczne, s. 406. Warszawa 2001.

3. **Górka K., Poskrobko B., Radecki W.:** *Ochrona Środowiska. Problemy społeczne, ekonomiczne i prawne.* Polskie Wydawnictwo Ekonomiczne, s. 406. Warszawa 2001.
4. **Mirowski W.:** *Świadomość ekologiczna współczesnego społeczeństwa polskiego.* [w] Mirowski W. (red.): *Świadomość ekologiczna i społeczne ruchy „zielonych” w Polsce.* Wydawnictwo IFiS PAN. Warszawa 1999.
5. **Kozłowski S., Kowalczyńska J.:** *Rola wojewódzkich, powiatowych i gminnych programów ochrony środowiska w realizacji rozwoju zrównoważonego.* [w]: Kozłowski S. (red), *Materiały Konferencyjne na temat: Regionalna Strategia Rozwoju Zrównoważonego.* Wydawnictwo Ekonomia i Środowisko, 2004, s. 61÷72.
6. **Komorowska K. A.:** *Ekologiczna Świadomość Polaków.* Komunikat z badań. Warszawa Listopad 2000
7. **Mundal A., Schutz H., Sodułski W., Śleszyński J., Welfenes M. J.:** *Ekorozwój poprzez odmaterializowanie produkcji i konsumpcji – strategia dla nowej polityki ekologicznej w Polsce.* Instytut na Rzecz Ekorozwoju, Warszawa 1999.
8. *Studium Uwarunkowań i Kierunków Zagospodarowania Przestrzennego Gminy Choroszcz, Choroszcz 2004*
9. **Żebrowicz E., Struk-Sokołowska J., Roszkowska M.:** *Ocena Świadomości ekologicznej mieszkańców w wybranych miejscowościach Podlasia w świetle członkostwa Polski w Unii Europejskiej.* [w]: Plawo B. (red. naukowy), *Czynniki Rozwoju Regionalnego Polski Północno-Wschodniej. Tom II.* Wydawnictwo Wyższej Szkoły Administracji Publicznej, s. 423÷436. Białystok 2005.
10. **Wiater J.:** *Problemy gospodarki wodno-ściekowej i odpadowej w wybranych gminach Podlasia jako element zrównoważonego rozwoju.* [w]: *Uwarunkowania i mechanizmy zrównoważonego rozwoju. Materiały VI Międzynarodowej Konferencji Naukowej Białystok-Tallin, 2÷5 lipca 2007.* Wydawnictwo Wyższej Szkoły Ekonomicznej w Białymstoku s. 473÷486. Białystok 2007.

Ecological Awareness of Choroszcz Municipality

Abstract

The purpose of the research was to assess the level of awareness of the selected groups of inhabitants of Choroszcz municipality. Research carried out aimed at validating inhabitants of suburban areas during the operation of the

principles of sustainable development and their relationship to the protection of the environment and how they recognize the changes that have occurred in recent years. Assessment of the environmental awareness of the population living in areas of Choroszcz was carried out on the basis of the survey in the period of October 2008 to January 2009. The survey was conducted on 160 people living in the municipality of Choroszcz. They were residents of suburban villages: Barszczowa, Gardener and Gajownik. These villages are about 2 km to east from Choroszcz and approximately 5÷7 km to the south of Białystok. Respondents were given a form consisting of 28 questions. General questions related to the nature of the gender, age, education and employment. Detailed questions concerned views on the current state of the environment, development of nature conservation as well as the ecological policy issues related to the waste and wastewater management.

The research shows that the worst consequences of the civilization development was alcoholism and migration of population in the country. However, contamination of the environment was more spotted in the scale of the country than in municipality. The state of the municipality environment is still improving and inhabitants are increasingly less concerned about its condition and its improvement. According to the respondents, ecological education is necessary and should be addressed to all people according to age and the needs of municipalities.

According to most respondents, public funds should be issued for protection of the environment to contribute the economic development and enhance the attractiveness of tourist municipalities. Local authorities and the inhabitants should mainly take direct actions for the environmental protection. During last years, most respondents have limited the consumption of electricity and in the consequence – water, which is a positive manifestation of acting for the environmental protection. Many rural municipalities are still without sewage systems, which forces inhabitants to use septic tanks, often leaking. Many of the respondents know that it has a negative impact on the state of surface waters and groundwater. Most of the respondents replied that they do not separate wastes (which is caused by the lack of practice and the insufficient number of containers), but passes them to the containers (fortunately not anywhere). The state of inhabitants' awareness of the suburban municipalities of Choroszcz may be regarded as quite high. In practice, what the respondents declare is not always fully carried out by them.